

---

# 2025년 광주영화제작지원 사업 공고문

---

2025. 3.

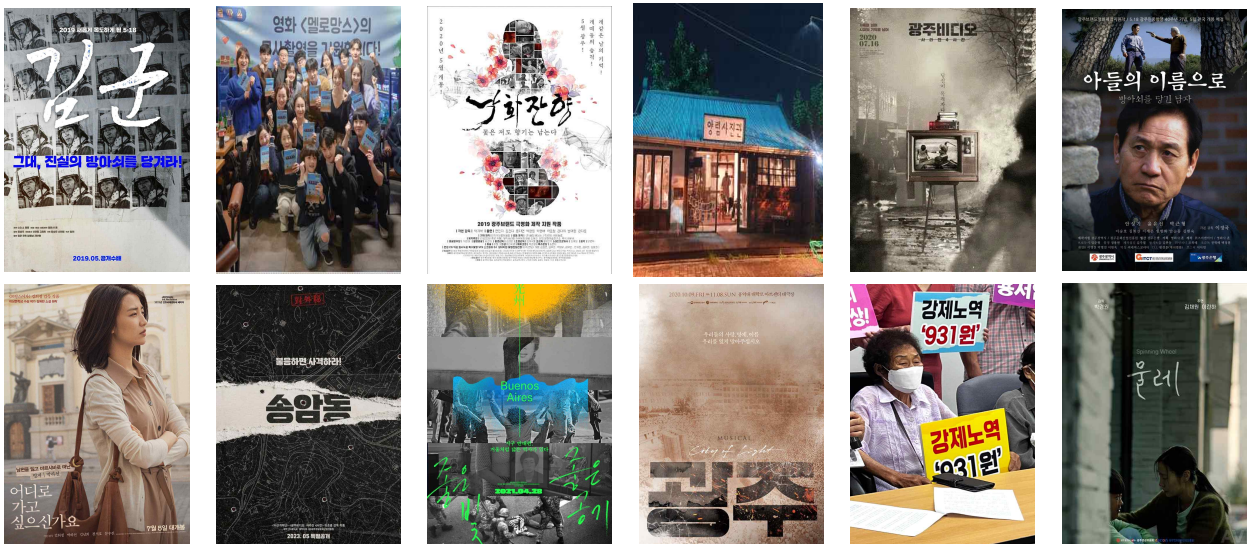
# I. 사업개요

## □ 사업목적

광주 지역 영화 제작사와, 광주 이야기를 바탕으로 한 독립영화에 대한 제작지원을 통해 광주 영화산업의 활성화와 지역 문화자원의 대중화에 기여

## □ 개 요

- 사업명 : 2025년 광주영화제작지원
- 사업기간 : 협약일 ~ '25. 11. 14.(금)
- 공고기간 : **공고일부터 ~ 4. 14.(월) 14시까지**
- 지원대상 : 광주 영화인, 영화단체 및 관계자 등
- 지원예산 : 250백만 원
- 지원규모 : 8개 내외 과제 선정
  - 독립장편영화(60분 이상) : 편당 50백만 원, 3편 내외
  - 독립단편영화(15분 이상) : 편당 20백만 원, 5편 내외



문의 : 영상·영화사업국 김 완 책임

☎ [062-350-9340](tel:062-350-9340) /

✉ [kwmamba@gicon.or.kr](mailto:kwmamba@gicon.or.kr)

## II. 모집공고

□ 지원규모 : 8개 내외 과제 선정

- 지원대상 : 광주독립영화 **※ 제작완료된 영화는 신청 불가**
- 지원금 및 조건

(단위: 천 원)

지원구분		지원금	편수	제작분량	지원 자격
독립	장편	50,000	3편 내외	60분 이상	• 지역 내 제작사/소재 제한 없음 • 지역 외 제작사/광주 소재 한함 (지역 촬영 영상분 30%이상 포함)
	단편	20,000	5편 내외	15분 이상	

※ 심의선정위원회에서 심사를 통해 선정 편수 및 지원금 규모를 달리 할 수 있음

- 영화제작지원용 보유 장비 무상 지원 및 시설 활용 지원
- ※ 붙임. 지원장비 목록 참조

○ 지원조건

- ① 전체 촬영분(광주 촬영분 30% 이상 포함) 촬영계획서 제출
- ② 제작사 또는 제작자(연출, 제작, 각본)명의 저작권 제출 필수

□ 지원금 사용 용도

구분	지원 가능	지원 불가
사전제작	테스트 촬영비, 기자재 임차비 등	기자재(카메라 등) 구입 등 자산취득성 경비, 기자재 수리비용, 사무실운영 경 상비 등
제작	촬영관련 기자재 임차비, 스태프 및 배우 인건비 등 프로덕션 관련비 일체	
후반제작	후반작업(편집, 녹음, DI, 음향, 자막)을 위한 용역비 등	

※ **VI. 지원비 편성요령** 필독하여 편성 및 사용

## □ 신청자격

### ○ 필수 사항

- ① **지역 내** 개인, 단체, 제작사(개인사업자, 법인사업자)
  - 소재 제한 없음, 단 광주광역시 거주자(공고일 기준 거주 1년 이상)
- ② **지역 외** 단체, 제작사(개인사업자, 법인사업자)
  - 광주 소재(素材)/이야기의 시나리오만 지원가능

### ○ 자격조건

- 최소 연출자(감독) 및 제작자(프로듀서)로 구성되어야 하며, 공고일 기준 만 19세 이상
- 연출자(감독)와 제작자(프로듀서) 포함 전체 스태프 중, 공고일 기준 1년 이상 광주 지역 거주 중인 스태프의 구성 비율 20% 이상
- 연출자(감독)와 제작자(프로듀서) 모두 공고일 기준 광주광역시 거주 1년 이상일때 ①에 해당

### ○ 신청조건

- ① 극영화 : 시놉시스(A4 10매 이내)와 시나리오가 완료된 작품
- ② 다큐멘터리 : 제작기획서(제작의도+제작내용+제작방향 등)와 구성안(시퀀스+등장인물 등)이 완료된 작품

#### ※ 지원 제외대상(개인·단체·사업자)

- 부도기업, 국세 또는 지방세를 체납 중인 기업(기업단체가 신청할 경우)
- 신청일 현재 국가연구개발(또는 지원)사업에 참여제한 조치 중인 기업(대표) 및 사업책임자
- 우리 원 등 국가 및 지방자치단체 관련 기관 수행 사업의 정산 잔액 또는 기술료 미납 기업
- 타인의 작품을 모방하거나 타인의 저작권을 무단으로 사용한 경우
- 공고일 기준 기출시 또는 상용화된 영화·다큐멘터리

#### ※ 해당 조건에 대한 증명은 신청자의 서약서 제출에 의함

#### ※ 허위사실 확인 시 선정취소 및 지원금 전액 환수 조치, 향후 사업 관련 제재 조치함

○ 공통사항

- ① 동일 작품에 대한 중복 지원 신청 불가
- ② 사업자의 경우 신청서 제출일까지 사업자 등록필
- ③ 신청자격 증빙 서류는 **반드시 제출 필수, 미제출시 심사에서 제외**
- ④ **신청자 주소(거주)지, 사업자 등록 주소지 필수 확인**

□ 유의사항

- ① **신청 자격에 부합하지 않거나 제출 서류가 미비한 경우 자동으로 심사에서 제외 (필수 첨부 서류 필히 확인)**
- ② 협약종료일까지 목표로 제시한 영상물(영화, 다큐멘터리)이 완성되어야 함

결과물 형태	제출 기일
① 제작완성본 (USB 등 저장장치 1개) - 1920×1080 이상 동영상 파일(4GB이하) 1개 - 고화질 재생 동영상 파일(4K급이상) 1개 - 고화질 현장사진 100매 이상 - 완성작 포스터 1부 ② 결과보고서 - 결과 및 실적 보고서 1부 - 지원금 사용에 대한 정산서 1부 - 증빙자료(공인회계사 정산포함) ③ 제작자 또는 제작사명의 저작권 등록증 1부	11.20.(목)까지 제출

※ 미완성, 최종결과평가 실패판정, 기타 지원자의 사정에 의한 협약 해약 시 지원금 전액 환수

※ 환수 절차에 따르지 않는 경우 보증보험증권 청구

- ③ 동일한 프로젝트로 국가기관 및 타 지자체에서 시행하는 제작지원 사업에 동시 지원은 가능하나, 본 사업의 지원금을 타 사업의 자부담금으로 편성·지출 할 수 없으며 예산 중복 지출 및 증빙 방지를 위하여 반드시 진흥원 및 타 제작지원 기관에도 통보해야하며 모든 책임은 지원자에게 있음
- ④ 지원작의 수행자는 광주정보문화산업진흥원이 협약시에 진행하는 저작권 교육과 회계 교육(사업비 집행) 등을 반드시 이수하

여야 함

※ 교육 미수 및 미숙지에 따라 발생하는 모든 책임은 지원자에게 있음

- ⑤ 지원작품은 광주정보문화산업진흥원이 주관하는 상영회에 참여해야 함
- ⑥ 저작권 등의 지적재산권은 제작사 소유로 하며, 제작물에 대하여 광주광역시, (재)광주정보문화산업진흥원 등에서 공익을 목적으로 사용할 경우 무상 제공하여함
- ⑦ 지원대상자는 작품제작 완료 후 ①결과보고서와 \*②제작완성작, 지원금 사용에 대한 ③정산서와 ④증빙자료를 진흥원에 제출하여야 함  
\*②제작완성작: 1)1920×1080이상 동영상 파일(4GB이하), 2) 고화질재생이 가능한 동영상 파일 별도 제출(4K급이상), 3) 고화질 현장 사진 100매 이상, 4)완성작 포스터 1부 를 각각 제출해야 함(USB 등 별도의 저장매체)
- ⑧ 지원작품은 크레딧 및 홍보물에 <2025년 광주영화제작지원 사업> 임을 반드시 표기하여야 함

2025년 광주영화제작지원 사업



광주광역시



- ⑨ 협약과 지원금 지급을 위한 보증보험증권 발급이 가능하여야 함  
※ 보증보험 발급이 불가능한 경우 협약 취소

구분	제출시기	보험금액	보험기간	비고
이행(지급) 보증보험증권	협약체결 후 15일 이내	1차 지원금 선정시 (70%)	협약일 ~ 2025. 11. 14.	협약 종료일부턴 90일 이내
		2차 지원금 계속시 (30%)		

□ 관련규정

- 광주정보문화산업진흥원 문화콘텐츠지원사업 관리규칙
- 광주정보문화산업진흥원 문화콘텐츠지원사업 협약 및 수행 관리지침
- 광주정보문화산업진흥원 문화콘텐츠지원사업 평가 및 심의지침
- ※ 본 사업은 위 규칙 및 지침에 의해 수행·관리하며 규칙 및 지침의 미숙지로 인한 불이익은 신청팀/기업 등 수행기관의 책임임

### Ⅲ. 선정방법

- 1차 서류평가 : 신청자격 및 필수제출 서류 등 적격여부 평가
- 2차 발표평가 : 영화 관련 전문가로 구성된 선정평가위원회를 구성하여 최고점, 최저점을 제외한 평균 고득점 순으로 선정 ※ 70점 이상 작품에 한함

항목	평가요소	배점
<b>계</b>		<b>100</b>
<b>제작계획서</b>	<ul style="list-style-type: none"> <li>▶ 작품 및 제작계획서 성실도 (5)</li> <li>▶ 제작 추진 일정 적정성 (5)</li> <li>▶ 예산의 적정성 (5)</li> </ul>	<b>15</b>
<b>작품 우수성</b>	<ul style="list-style-type: none"> <li>▶ 기획 의도의 적정성 (5)</li> <li>▶ 작품(시놉시스 등)의 독창성 (15)</li> <li>▶ 촬영 계획의 현실성 (10)</li> </ul>	<b>30</b>
<b>제작 역량</b>	<ul style="list-style-type: none"> <li>▶ 제작 방법의 구체성 및 현실성 (5)</li> <li>▶ 연출가, 단체 경험 및 역량 (10)</li> <li>▶ 제작비 확보방안(국내·외 투자) 구체성 (5)</li> </ul>	<b>20</b>
<b>활용 배급</b>	<ul style="list-style-type: none"> <li>▶ 작품 활용 및 국내·외 배급 (15)</li> <li>- 영화제 출품, 배급 및 방영, 시민향유 기여</li> </ul>	<b>15</b>
<b>지역 기여도</b>	<ul style="list-style-type: none"> <li>▶ 지역 문화자원의 브랜드화 기여도 (20)</li> <li>- 지역 관광, 지역 연계 및 인력 등</li> </ul>	<b>20</b>
<b>가점</b>	<ul style="list-style-type: none"> <li>▶ 역내 지원자의 거주 및 사업자등록 증빙 인정시 3점</li> <li>▶ 역내 1년 이상 거주자를 스태프로 고용시 2점</li> <li>▶ 역외 지원자의 지역 홍보 명확할시 1점</li> </ul>	
<b>감점</b>	<ul style="list-style-type: none"> <li>▶ 소재가 불분명한 광주 로케이션으로 한 경우 3점</li> <li>▶ 지역외 연출/제작자가 지역내 개인 또는 사업자로 신청한 경우 3점</li> </ul>	

※ 선정후 수행계획의 임의 변경 시, 배점에 영향을 미칠 수 있으므로 이는 협약 해지사유에 해당할 수 있음

※ 지역 외 지원작은 전체 선정 작품수의 30% 이내 선정

## IV. 추진일정

공고 및 접수	공고 : <b>공고일 ~ 4. 14.(월) 14시까지</b>	진흥원 홈페이지 등
	↓	↓
평가	접수 : <b>2025. 3. 31.(월) ~ 4. 14.(월) 14시까지</b>	접수 : kwmamba@gicon.or.kr
	↓	↓
	1차 서류평가 : <b>4. 16.(수) 예정</b> 결과 발표 : <b>4. 18.(금) 예정</b>	결과발표 진흥원 홈페이지
	↓	↓
향후 일정	2차 발표평가 : <b>4. 22.(화) 예정</b> 결과 발표 : <b>4. 24.(목) 예정</b>	평가장소 별도 공지 결과발표 진흥원 홈페이지
	↓	↓
	협약 및 회계교육 : <b>4. 30.(수) 예정</b>	교육장소 별도 공지
향후 일정	↓	↓
	중간평가 / 결과평가 : <b>대면 평가 진행</b> - 중간 : 7월 중 / 결과 : 11월 중	평가장소 별도 공지

※ 상기 일정은 추진 상황에 따라 변경될 수 있음

## V. 신청서 작성 및 제출

### □ 신청서 작성 및 제출 방법

○ 신청서 : 홈페이지([www.gicon.or.kr](http://www.gicon.or.kr)) 사업공고 게시판에서 다운로드

○ 신청방법 : 이메일 접수 후 반드시 전화 확인 **※ 우편 및 대면 접수 불가**  
- 접수기간 : **2025. 3. 31.(월) ~ 4. 14.(월) 14시까지**

**※ 마감시간 이후 접수 불가**

○ 신청 및 문의

담당자	e-mail 접수	확인 전화
김 완 책임	kwmamba@gicon.or.kr	062-350-9340

○ 제출파일 이름 및 형식 : ZIP압축파일 1개

단계	예시	확장자	비고
-	지역내_광주독립장편영화_*작품명_사업자명_신청자명.zip *작품명이 긴 경우, 줄임말 허용	.zip	최종제출파일
1	1.신청서_(작품명).pdf	.pdf	zip 압축파일 내 형식
	폴더명 : 2.(작품명)_필수제출서류		폴더
2	2-1.(작품명)_사업자등록증.pdf	.pdf	
	2-2.(작품명)_영화제작업 신고증.pdf	.pdf	
	2-3.(작품명)_개인정보이용동의서.pdf	.pdf	
	2-4.(작품명)_저작권(판권)소유확인서.pdf	.pdf	
	2-5.(작품명)_서약서.pdf	.pdf	
	2-6.(작품명)_트리트먼트/시나리오.pdf	.pdf	
	2-7.(작품명)_필수제출서류.pdf	.pdf	
1	폴더명 : 3.(작품명)_선택제출서류		폴더
2	3-1.(작품명)_선택제출서류.pdf	.pdf	
	3-2.(작품명)_선택제출서류.pdf	.pdf	
	3-3.(작품명)_선택제출서류.pdf	.pdf	
	3-4.(작품명)_선택제출서류.pdf	.pdf	

※ 예) 지역내\_광주독립장편영화\_광주독립만세\_만세영화사\_이만세.zip

- 1.신청서\_광주독립만세 / 2.광주독립만세\_필수제출서류

-- 2.광주독립만세\_필수제출서류 폴더

---- 2-1...pdf / 2-2...pdf ...

※ 2-6.(작품명)\_트리트먼트/시나리오 내부내용

(기획의도)-(로그라인)-시놉시스-(트리트먼트)-시나리오 순,

배경 워터마크 사용 : 2025년 광주영화제작지원

## □ 신청서 제출 서류

구분	내용	제출	개인 및 그룹	사업자	주의
1	<ul style="list-style-type: none"> <li>· 신청서(사업계획서) 1항 ~ 10항 모두 필수 기재 *미 기재시 감점(항목별 1점씩)</li> <li>· 필수 제출 서류 1. 주민등록등본 및 전입신고서 또는 사업자등록증 1부(신청서내 붙임1) 2. 영화제작업 신고증 1부(신청서내 붙임2) 3. 개인정보이용동의서(신청서내 붙임3) 4. 저작권(판권)소유확인서(신청서내 붙임4) 5. 서약서(신청서내 붙임5) 6. 국세/지방세 납입증명서(신청서내 붙임6) 7. 트리트먼트/시나리오(별첨, 자유양식) 8. 표준근로계약서(신청서내 붙임7) 단, 선정 및 협약 후</li> <li>· 선택 제출 서류 1. 작품경력증명서(신청서내 11항) 2. 투자(의향)서(신청서내 12항) 3. 기타계약서(신청서내 13항) 4. 포트폴리오(별첨, 자유양식) 5. 기타(별첨, 자유양식)</li> </ul>	사업 지원시	○	○	<ul style="list-style-type: none"> <li>· 신청서에 대표자 날인 필수 (직접날인하거나 전자서명 시행, 이미지 사용불가)</li> <li>· 모든 제출서류는 PDF로 제출</li> <li>· 필수 제출 서류는 미제출시 자동 심사 제외</li> <li>· 선택 제출 서류는 제출시 심사에 가점(서류별 1점씩)</li> </ul>
2	· 사업자등록 증명서		X	○	· 사업장 소재지 구청에서 발급
3	· 영화제작업 신고증		X	○	· 사업장 소재지 구청에서 발급 (비디오물제작업 신고증 해당 안됨)
4	· 국세/지방세 납입증명서		X	○	· 당월 설립사업자 제외
5	· 발표평가자료(자유양식)		평가 하루전	○	○

## □ 선정후 제출 서류

구분	내용	제출	개인 및 그룹	사업자	주의
1	표준근로계약서(신청서내 붙임7) 단, 선정 및 협약 후	사업 선정시	X	○	<ul style="list-style-type: none"> <li>· 신청서에 대표자 날인 필수 (직접날인하거나 전자서명 시행, 이미지 사용불가)</li> <li>· 모든 제출서류는 PDF로 제출</li> <li>· 필수 제출 서류는 미제출시 협약 취소 및 선정 취소</li> </ul>
2	장편영화의 경우, 상업영화관 극장개봉 협약서(계약서)등 제출 필수		○		
	<ul style="list-style-type: none"> <li>· 선택 제출 서류 2. 투자(의향)서(신청서내 12항) 3. 기타계약서(신청서내 13항)</li> </ul>				

## □ 평가제외 대상

- 신청자격에 부합하지 않거나 제출서류가 미비한 신청자(사)의 작품
- 신청일 현재 「영화 및 비디오물의 진흥에 관한 법률」 제3조의 9에 의거, 제작지원사업에 신청하는 영화업자 혹은 영화업자(영화) 단체가 영화근로자에 대한 임금을 체불하거나, 같은 법 제3조의 4(근로계약 체결시 근로조건의 명시)를 위반한 경우 동 지원사업 심사에서 배제될 수 있음
  - \* 지원 대상 작품으로 확정되어 지원금이 지급된 작품일지라도 추후에 위 결격사유에 해당하는 작품으로 확인된 경우에는 작품에 대한 지원결정을 취소하고 보조금을 회수함
  - \* 극영화의 경우, 촬영이 개시된 작품 혹은 지원작 선정일 이전 촬영예정 작품은 신청 불가
  - \* 다큐멘터리의 경우, 이미 촬영된 분량이 전체 촬영분량의 30% 미만인 경우 지원금 신청 가능
  - \* 광주광역시 및 산하 공공기관과 출자기관의 지원을 받은 작품은 중복지원 불가
  - \* 본 지원사업(제작지원)은 연 1회 실시되며 동일인(신청자(사))의 연속 수혜를 금지
  - \* 국비 및 민간투자의 경우 중복신청 가능

## VI. 지원비 편성요령

### □ 지원금 산정

- 영화제작과 직접 관련된 실 소요경비로 광주정보문화산업진흥원 [문화콘텐츠지원사업 관리규칙]을 준용하여 사업 예산서를 작성하여야 함
- 아래 ‘비목별 산정 및 정산기준’에 명시되었더라도, 제작에 직접 관련된 실 소요경비가 아닐 경우 산정에서 제외됨
- 사업비 집행에 따른 증명서류는 추가될 수 있음
- 사업비는 선정 후 조정될 수 있으며, 원안대로 승인되지 않을 수 있음

## □ 지원금 사용 및 관리

- 지원금 지급방법 : 선정 지급 대상자에게 직접 지급
- 지급시기 : 협약체결 후 2회 분할 지급
  - 협약체결 후 1차 지원금(70%) 지급
  - 중간평가 '계속' 판정 후 2차 지원금(30%) 지급
- 사업비는 반드시 과제 책임자의 책임 하에 관리되어야 함
- 협약통장은 다른 용도의 자금과 분리되어 집행·관리하여야 하며, 협약된 용도 외에는 사용할 수 없음
- 협약체결일 이전에 사용한 금액을 지원비로 충당할 수 없음
- 지원비 집행내역은 진흥원으로부터 상시 집행점검을 받을 수 있도록 준비되어야 하며, 보완사항 발생 시 즉시 집행내역을 보완해야 함
- 지원금의 집행전 승인사항은 승인 후 집행되어야 하며, 승인 전 집행시 불인정 받아 향후 환수 조치될 수 있음
  - 수행계획에 따라 제작을 위한 수행 및 집행되어야하며 사업(협약)기간 종료 30일전 최종 변경 신청 및 승인 받아야 함
  - 승인 사항(관련규정검토) : 주요 제작진(프로듀서 등), 일정 및 예산 변경
- 회계(검증수수료)정산 비용은 예산 내 편성 가능하지만 이행보증보험 발급비용은 편성 불가함
- 지원금의 60%까지 인건비로 편성할 수 있으며, 최신의 고용노동부 고시 최저임금 기준 이상으로 편성 및 지급해야 함
- 지원금의 40%까지만 용역비로 편성할 수 있으며, 용역의 결과에 대한 구체적인 증빙서류를 필히 제출해야 함
- 직접 제작비 외에 기자재(카메라등)구입, 경상비, 수리비용 등은 불가함
- 지원비 사용의 투명성 확보를 위하여 프로젝트별 정산보고서 제출 후 회계법인(진흥원에서 지정)을 통하여 회계감사를 실시하며, 회계검사 결과에 따라 불인정금액 및 집행 잔액을 반납하여야 함
- 사업비 사용결과 부당사용, 기타 협약의 해약사유가 발생될 경우,

진흥원은 해당 제작사·개인에게 지원금 전액을 환수할 수 있으며, 또한 향후 진흥원의 지원사업 참여제한 등의 제재 조치를 가할 수 있음

#### □ 지원금 환수 해지 및 회수

- 다음의 각 사유에 해당하는 사실이 최종 확인 된 경우에는 지원금 환수 및 협약 취소
  - 수행 기업에 제재사유 발생(완성된 결과물 미제출, 지원금 부당사용, 기타 해약사유) 시
  - 저작권 등 지적재산권 관련 문제의 귀책사유 발생 시
  - 동일한 내용으로 우리원으로부터 지원을 받은 사실이 확인될 경우
  - 기타 객관적 사실 등에 비추어 프로젝트를 수행할 수 없다고 판단되는 경우
- 해지절차 : 협약 해지 사유 발생 시 (재)광주정보문화산업진흥원 『문화콘텐츠지원사업 관리규칙』에 의거하여, 프로젝트 제작 관리위원회의 의결로 시행

□ 비목별 산정 및 정산기준 (산정 및 증빙방법 포함)

보조 비목	보조 세목	내역	필수서류
인건비	보수	○ 정규직원 및 계약직원에 대한 보수 - 법인 대표 인건비 산정 불가 - 근로계약서 등 반드시 첨부	① 참여인력 현황표 ② 근로계약서 사본 ③ 급여대장 ④ 계좌이체 증빙서류 (통장사본, 송금확인증 등) ⑤ 원천징수이행상황신고서
운영비	일반 수용비	○ 사무용품 구입비 - 필기용구, 각종용지 등 사무용품의 구입비	① 내부결재문서 (사용내역, 예산 등 표기) ② 집행증빙 - 카드매출전표 - 전자세금계산서+계좌이체 증명 ③ 견적서, 거래명세서 ④ 계약서 ⑤ 자문내역서
		○ 임차료 1. 임대차계약에 의한 토지, 건물, 시설, 장비, 물품 등의 임차료 2. 장소, 건물 등의 일시 임차료 3. 각종 시설 및 장비의 리스료 4. 물건 보관을 위한 간단한 창고 이용료 5. 버스, 승용차 등의 차량 임차료	
		○ 각종 수수료 및 사용료 - 물품관리위탁수수료, 업무대행수수료, 외국환 관리규정에 의한 외국환대체송금, 전송금, 우편송금수수료	
		○ 전문가 활용비(자문, 회의 등 수당) <b>○ 회계검증수수료(반드시 산정, 회계정산보고서)</b>	
	일반 용역비	○ 기관의 업무추진 과정에서 전문성이 필요한 행사운영, 영상자료 제작 등의 일반업무를 용역계약을 통해 대행시키는 비용 ※ 외주계약서 필첨	① 내부결재문서 (용역계획, 결과) ② 용역계약서 (과업내용 명기) ③ 견적서, 용역결과물 (증빙사진) ④ 세금계산서, 계좌이체증명 ⑤ 사업자등록증, 통장사본
업무 추진비	사업 추진비	○ 사업추진에 특별히 소요되는 간담회비, 접대비, 연회비 및 기타 제경비 <b>※ 반드시 사업비 계좌와 연결된 전용카드 사용</b>	① 내부결재문서 (사용내역, 예산 등 표기) ② 집행증빙 - 카드매출전표
여비			

※별첨 : 문화콘텐츠지원사업 관리규칙 등 1식

문의 : 영상·영화사업국 김완 책임

☎ 062-350-9340 / ✉ kwmamba@gicon.or.kr

붙임. 지원장비 목록

□ 주요장비, 비품, 소모품 목록

종 류	품 목	수 량	비 고
DSLR 카메라	SONY A7M3 / 기본 24~70mm 렌즈 (SD카드,리더기 불포함)	1	1. V마운트 배터리 중 1개 CGI V마운트 배터리와 교체 필요 2. Arri light 중 1개 고장
트라이포드	Sachtler Ace MMS 1001	1	
	MANFROTO 501	1	
휴대용 모니터	BSM-183N3G	1	
HMI조명	K0400JB2PAIR Set (joker 400W HMI 2EA)	1	
Kino flow	4feet 4bank	2	
	4feet 2bank	2	
LED 조명	FL800V	2	
Arri light	ARRI fresnel 텡스텐 1KW	2	
Jupiter Light	Jupiter Light	1	
C-스탠드	C-스탠드	4	
A-스탠드	A-스탠드	5	
V마운트 배터리	BL-BP160NE	4	
V마운트 배터리 4채널 충전기	HQSA-BC404K	1	
V마운트 배터리 1채널 충전기	G-C60P	1	
마이크	Sennheiser MKH416P48	1	
붐대(Boompole) &붐통(Blimp)	Rode boom 3m / Rode blimp	1	
포터블 녹음기	TASCAM DR-680II (SD카드 불포함)	1	

문의 : 영상·영화사업국 김완 책임

☎ 062-350-9340 / ✉ [kwmamba@gicon.or.kr](mailto:kwmamba@gicon.or.kr)